

СЕРТИФІКАЦІЙНА РОБОТА З ГЕОГРАФІЇ

Час виконання – 150 хвилин

Робота містить 54 завдання різних форм. Відповіді до завдань Ви маєте позначити в бланку А.

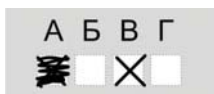
Результат виконання завдань сертифікаційної роботи буде зараховано як результат державної підсумкової атестації та використано під час прийому до закладів вищої освіти.

Інструкція щодо роботи в зошиті

1. Правила виконання зазначено перед завданнями кожної нової форми.
2. Відповідайте лише після того, як Ви уважно прочитали та зрозуміли завдання.
3. За необхідності використовуйте як чернетку вільні від тексту місця в зошиті.
4. Намагайтеся виконати всі завдання.

Інструкція щодо заповнення бланка відповідей А

1. У бланку А записуйте лише правильні, на Вашу думку, відповіді.
2. Відповіді вписуйте чітко, згідно з вимогами інструкції до кожної форми завдань.
3. Неправильно позначені, підчищені відповіді в бланку А буде зараховано як помилкові.
4. Якщо Ви позначили відповідь до якогось із завдань 1–42 в бланку А неправильно, то можете виправити її, замалювавши попередню позначку та поставивши нову, як показано на зразку:



5. Якщо Ви записали відповідь до якогось із завдань 43–54 неправильно, то можете виправити її, записавши новий варіант відповіді в спеціально відведеному місці бланку А.
6. Ваш результат залежатиме від загальної кількості правильних відповідей, зазначених у бланку А.

Ознайомившись з інструкціями, перевірте якість друку зошита та кількість сторінок. Їх має бути 16.

Позначте номер Вашого зошита у відповідному місці бланку А так:

1	2	3	4	5	6	7	8	9	10	11	12	13	14	15
X														

Зичимо Вам успіху!

Завдання 1–36 мають по чотири варіанти відповіді, з яких лише один правильний. Виберіть правильний, на Вашу думку, варіант відповіді й позначте його в *бланку А* згідно з інструкцією. Не робіть інших позначок у *бланку А*, тому що комп'ютерна програма реєструватиме їх як помилки!

Будьте особливо уважні під час заповнення *бланку А*!
Не погіршуйте власноручно свого результату неправильною формою запису відповідей

1. Розпізнайте «земну адресу» України.

- А у Північній півкулі, на схід від Гринвіцького меридіана, у Європі
- Б у Західній півкулі, у частині світу Євразія, на материк Європа
- В на південь від екватора, у східній частині материка Євразія
- Г на захід від Гринвіцького меридіана, на заході Європи

2. «Квітковий» годинник (див. рисунок) – приклад ритмічних процесів у природі, зумовлених

- А рухом Землі навколо Сонця
- Б обертанням Землі навколо своєї осі
- В кругообігом води в природі
- Г тривалістю процесу ґрунтоутворення



3. Відстань між крайніми західною і східною точками найбільша на материк

- А Північна Америка
- Б Австралія
- В Євразія
- Г Африка

4. Води якого океану хлюпотять в Азовському морі?

- А Тихого
- Б Південного
- В Індійського
- Г Атлантичного

5. Прочитайте уривок з художнього твору: «...повітря свіже й водночас сухе, насичене пахощами чебрецю, полину та шавлії, і всюди колоситься ковила, її довгі білі ості стеляться, котяться срібними хвилями в далечинь...». Описаний ландшафт є типовим для цілих ділянок

- А тундри
- Б степу
- В савани
- Г напівпустелі

6. На картосхемі темним кольором виділено територію

- А США
- Б Китаю
- В Бразилії
- Г Мексики

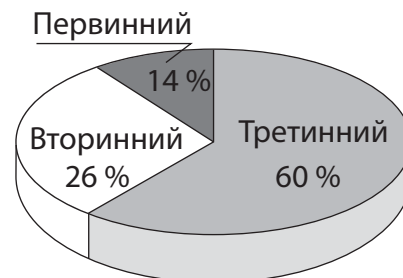


7. У 2020 р. частка міських жителів становить 55 % населення світу, а у 2050 р. сягне 68 % (за прогнозом ООН). У прогнозі йдеться про зміну

- А коефіцієнта природного руху
- Б темпу депопуляції населення
- В кількості населених пунктів
- Г рівня урбанізації

8. Доберіть назву до діаграми.

- А «Секторальна структура економіки України»
- Б «Структура промислового виробництва в Україні»
- В «Структура відносин власності в Україні»
- Г «Регіональна структура експорту України»



9. Природні умови в Україні сприятливі для життя та господарювання людей, оскільки

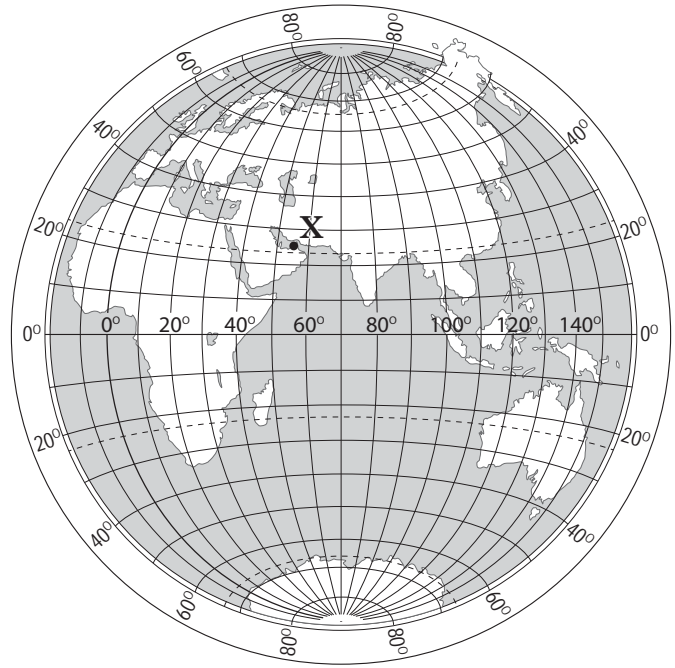
- А половина території країни – рівнини, половина – середньовисотні гори
- Б домінує помірний клімат з теплим літом і не дуже холодною зимою
- В ніде на території країни не може бути землетрусів, вулканічних явищ
- Г повсюди збереглися природні краєвиди з вічнозеленою рослинністю

10. Який ландшафт належить до антропогенних?

- А гранітний кар'єр
- Б верхове болото
- В річкова долина
- Г полонина

11. Визначте координати точки X.

- А 25° пд. ш. 55° зх. д.
- Б 25° пн. ш. 55° сх. д.
- В 55° пн. ш. 25° сх. д.
- Г 55° пд. ш. 25° зх. д.



12. Чому на Африканському континенті переважає рівнинний рельєф?

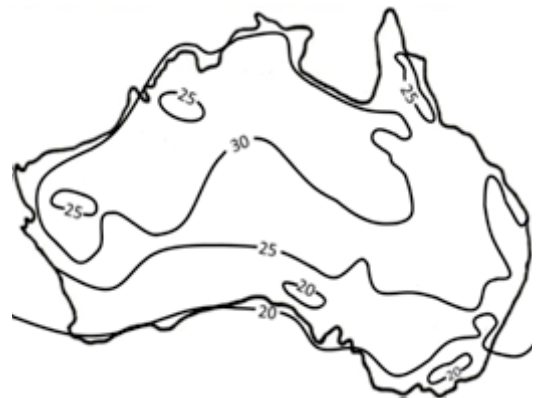
- А складкоутворення на материк завершилося в кайнозойську еру
- Б материк перетинає найбільша на суходолі система розломів
- В на материк поширені різні за походженням гірські породи
- Г в основі материка лежить давня докембрійська платформа

13. Що спричиняє заболочування на великих площах у басейні річки Амазонки?

- А пласти водопроникних гірських порід, швидка течія
- Б низовинний рельєф, надмірне зволоження
- В велике випаровування, багатоярусна рослинність
- Г червоно-жовті фералітні ґрунти, вологість повітря

14. На карті Австралії ізолініями позначено

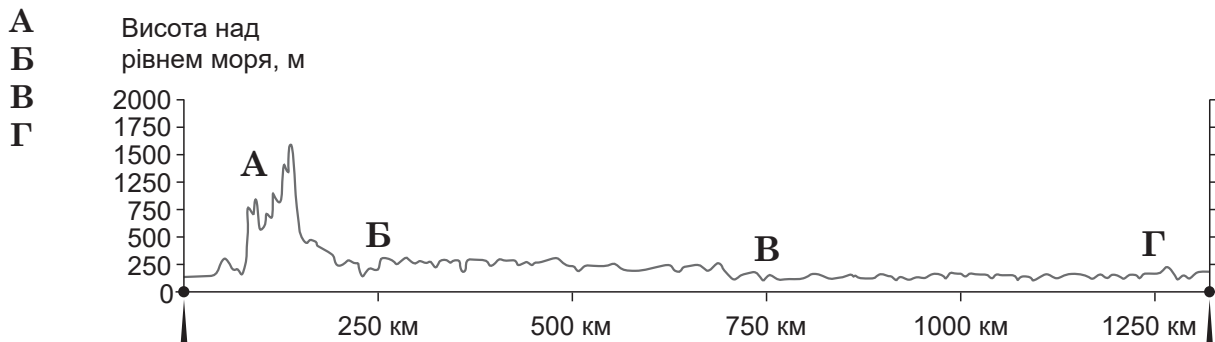
- А лісистість території (%)
- Б середню річну кількість опадів (мм)
- В середню температуру повітря (°C) найтеплішого місяця
- Г висоту місцевості над рівнем Світового океану (м)



15. Укажіть характеристику антропогенного впливу на природні ландшафти степів і лісостепів (прерій) Північної Америки.

- А багаторічна мерзлота відступає внаслідок глобального потепління
- Б на місці хвойних лісів сформувався район поливного землеробства
- В з вугільних кар'єрів почалося перетворення пустелі на мегалополіс
- Г безкрайні пасовища, пшеничні лани потіснили бізонів у заповідники

16. На профілі поверхні території України, побудованому вздовж умовної лінії, що з'єднує крайні західну й східну точки країни, визначте місцезнаходження долини річки Дніпра.



17. Чому відрізняються показники температури повітря (+22 °С) та дорожнього покриття (+30 °С), указані на електронному знаку?

- А сонце нагріває земну поверхню, а від неї нагрівається повітря
Б повітря поглинає сонячні промені, а земна поверхня – відбиває
В повітря швидко нагрівається і поступово віддає тепло земній поверхні
Г повітря переміщується, охолоджуючи земну поверхню



18. Середня тривалість життя в одній з країн, що розвивається, – 49 років (47 років живуть чоловіки, 51 рік – жінки), природний приріст становить 21 ‰. Укажіть подібність демографічних показників цієї країни з демографічними показниками України.

- А середня тривалість життя не перевищує 50 років
Б тривалість життя жінок більша, ніж чоловіків
В народжуваність істотно перевищує смертність
Г частка дітей удвічі більша, ніж літніх людей

19. У степовій зоні зосереджено 75 % поголів'я овець в Україні. Проте збільшити виробництво ягнятини в цьому регіоні можливо лише за умови окультурення (зрошування, підсівання) природних пасовищ. Чим зумовлено таку перспективу розвитку вівчарства на півдні України?

- А значні ділянки на природних пасовищах заболочені
Б під природні пасовища відведено схили балок і горбів
В на природних пасовищах зелена трава влітку висихає
Г природні пасовища непридатні для використання техніки

20. Укажіть вид продукції, яку виробляють у позначених на картосхемі промислових центрах.

- А шини
- Б титан
- В папір
- Г цемент



21. Зосередження компаній у галузі інформаційних технологій у місті Львові зумовлено

- А трудомісткістю операцій комп'ютерного програмування
- Б енергомісткістю розроблення програмного забезпечення
- В орієнтуванням ІТ-компаній на транспортні коридори
- Г залежністю розвитку ІТ-бізнесу від екологічної ситуації

22. Селище, розташоване на глинистих пагорбах, опинилося в центрі сильної тривалої зливи. Місцевій владі необхідно спрогнозувати наслідки стихійного лиха та поінформувати мешканців про рівень загрози й місце

- А розвитку карсту
- Б утворення зсуву
- В просідання ґрунту
- Г поглиблення балки

23. Туристи планують сходження навесні на одну з гірських вершин заввишки понад 3500 м. Що потрібно взяти із собою, щоби без шкоди здоров'ю адаптуватися до змін атмосфери під час підйому?

- А сонцезахисні головні убори, великий запас мінеральної води
- Б легке спортивне взуття й одяг, мінімальний набір сухофруктів
- В теплий вологонепроникний одяг, калорійні залізовмісні продукти
- Г просторий намет на всю групу, антимоскітні аерозолі та креми

24. Проаналізуйте статистичну інформацію (див. таблицю) і вкажіть місто, у якому наведені показники демографічної ситуації найбільше впливали впродовж року на зростання вартості оренди житла.

Місто	А	Б	В	Г
Коефіцієнт народжуваності, осіб/тис.	10,9	11,5	12,0	11,7
Коефіцієнт смертності, осіб/тис.	12,1	13,3	12,8	10,2
Сальдо міграції, осіб/рік	-705	-1012	+203	+964

25. Обґрунтуйте доцільність переміщення промислового виробництва з великого міста – ядра агломерації – у малі міста на периферію агломерації.

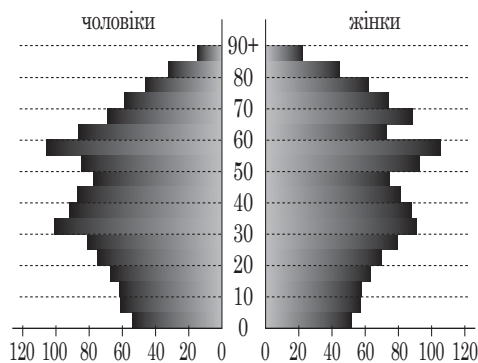
- А менша вартість нерухомості, землі й робочої сили
- Б більш розвинена виробнича інфраструктура
- В нижчий рівень концентрації фінансових установ
- Г вищий рівень кваліфікації трудових ресурсів

26. Який спосіб збереження земельних угідь доцільно запровадити на схилі, де розростається яр?

- А вапнування полів для зменшення кислотності ґрунту
- Б осушення схилу й призупинення торфонакопичення
- В насадження дерев і кущів для стримування водної ерозії
- Г упровадження глибокої оранки для виведення бур'янів

27. Проаналізуйте статево-вікову піраміду однієї з країн світу. Як впливають виявлені демографічні процеси на розвиток виробництв вторинного сектора економіки такої країни?

- А збільшується частка працемістких виробництв
- Б збільшується попит на дешеві товари повсякденного вжитку
- В зростає державна підтримка підприємств, на яких створюють додаткові робочі місця
- Г пришвидшується автоматизація і роботизація виробництва



28. Люди щільно заселили підніжжя і навіть схили Етні, Везувію, вулканів Індонезії, Японії. Чим їх приваблює життя поблизу вулканів попри небезпеку виверження?

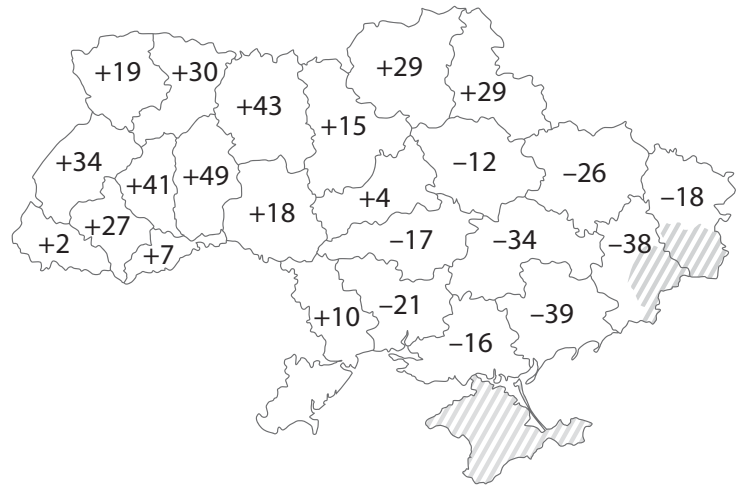
- А ділянками для будівництва, вирівняними потоками лави
- Б добре прогрітою поверхнею над осередком вулкана
- В родючими ґрунтами, збагаченими вулканічним попелом
- Г потужними пластами прісної води у вулканічних породах

29. Клімат на півночі України цілком придатний для зростання широколистяних дерев з розвинутою кронаю. Чому в лісах Полісся сосен більше, ніж дубів?

- А у рельєфі цієї зони переважають височини, зрізані річковими долинами
- Б поширені тут піски й супіски бідні на елементи мінерального живлення
- В місцевість багата на підземні води, але в ґрунті не вистачає вологи
- Г низькі температури спричиняють утворення багаторічної мерзлоти

30. Проаналізуйте відображену на картосхемі інформацію щодо зміни (у %) середньої врожайності пшениці у 2018 р. порівняно з 1990 р. в областях України. Визначте причину значного зниження у 2018 р. урожайності у дев'яти областях.

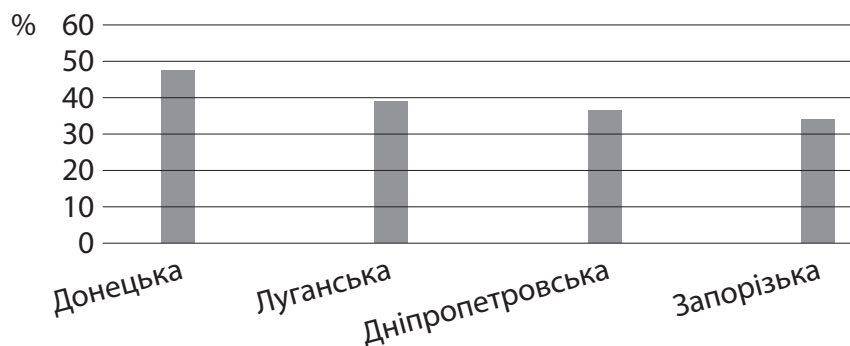
- А збільшення тривалості засух
- Б підвищення рівня ґрунтових вод
- В збільшення частки природних кормових угідь
- Г утворення стійкого снігового покриву взимку



31. Прочитайте рекламне оголошення: «Підприємство-замовник укладе з підприємством-постачальником контракт на виконання останнім таких бізнес-процесів: розроблення програмного забезпечення, ведення бухгалтерського обліку, технічне обслуговування офісів. Оплата за домовленістю». Про який вид послуг ідеться?

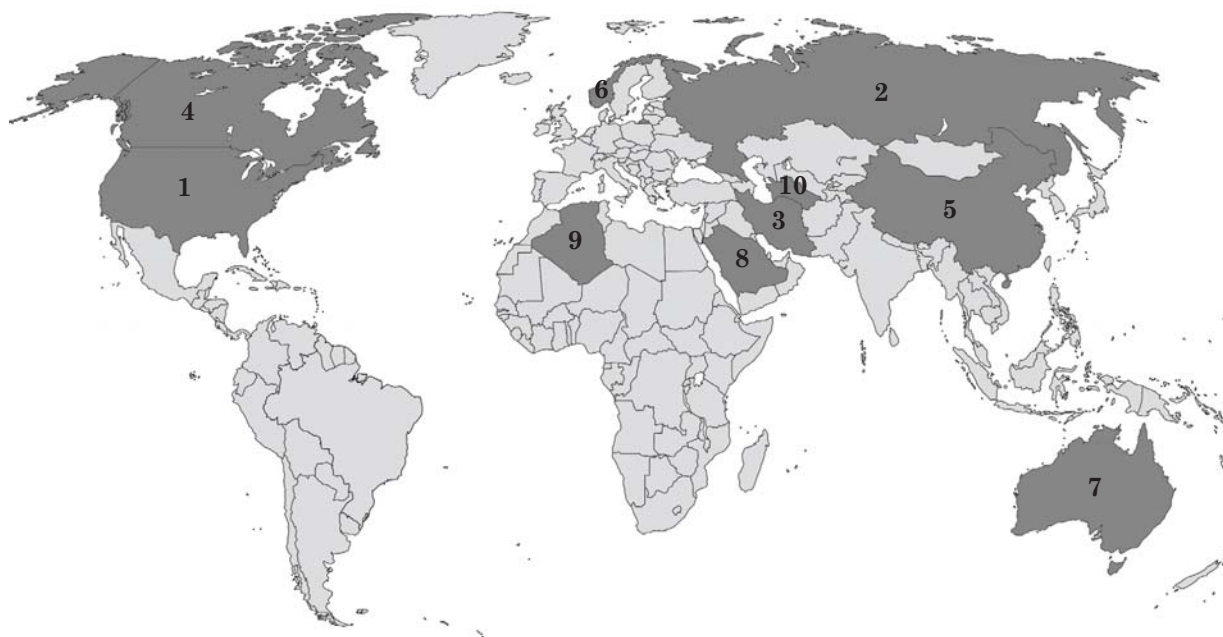
- А офшорні
- Б транспортні
- В інформаційні
- Г аутсорсингові

32. На діаграмі відображено рейтинг регіонів України – лідерів за часткою робітників (у % від усіх зайнятих у регіоні), які працюють у шкідливих для здоров'я умовах. Укажіть основні види економічної діяльності в цих регіонах, що зумовили такі статистичні показники.



- А гірничодобувна промисловість, металургія
- Б атомна енергетика, виробництво целюлози й паперу
- В нафтоперероблення, електронне машинобудування
- Г фармацевтична, шкіряна й текстильна промисловість

33. Укажіть вид продукції первинного сектора економіки, країни-лідери за обсягом видобування якої позначено темним кольором на картосхемі.



- А залізна руда
- Б алюмінієва руда
- В кам'яне вугілля
- Г природний газ

34. «Малі» економічно розвинені країни Європи вирізняються особливим типом їхньої участі в міжнародному географічному поділі праці –

- А експортують переважно сировину та напівфабрикати
- Б виробляють зорієнтовану на внутрішній ринок продукцію
- В спеціалізуються на виробництві окремих видів товарів і послуг
- Г спрямовують ресурси на розвиток лише одного виду послуг

35. Визначте напрям міжнародної виробничої кооперації підприємств, які функціонують в Україні та в США.

- А освоєння енергії припливів і відпливів
- Б авіаракетокосмічне машинобудування
- В будівництво комфортного житла
- Г вирощування технічних культур

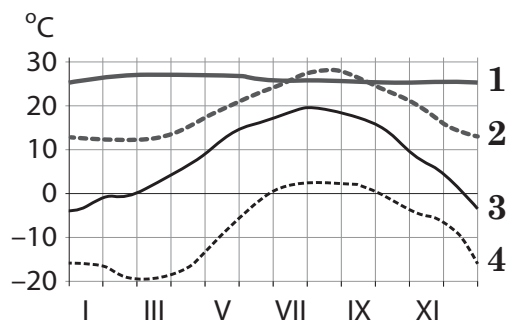
36. Визначте особливості просторової організації прикладних наукових досліджень і дослідно-конструкторської діяльності в Японії.

- А створення системи технополісів і технопарків
- Б концентрування в університетах столиці
- В формування осередків у найбільших портах
- Г розосередження по адміністративних центрах

У завданнях 37–42 до кожного з чотирьох рядків інформації, позначених цифрами, доберіть один правильний, на Вашу думку, варіант, позначений буквою. Поставте позначки в таблицях відповідей до завдань у *бланку А* на перетині відповідних рядків (цифри) і колонок (букви). Усі інші види Вашого запису в *бланку А* комп'ютерна програма реєструватиме як помилки!

Будьте особливо уважні під час заповнення *бланку А*!
Не погіршуйте власноручно свого результату неправильною формою запису відповідей

37. У відповідність графік річного розподілу температури повітря з типом клімату в Північній півкулі Землі.



- А арктичний
- Б помірний
- В тропічний
- Г субекваторіальний
- Д екваторіальний

	А	Б	В	Г	Д
1					
2					
3					
4					

38. У відповідність субрегіон світу з особливістю розселення населення.

- 1 Західна Європа
- 2 Австралія
- 3 Південна Азія
- 4 Карибський басейн

	А	Б	В	Г	Д
1					
2					
3					
4					

- А висока густина населення, концентрація населення в столицях
- Б високий рівень і низький темп урбанізації, субурбанізація, рурбанізація
- В низька густина населення (3 особи на 1 км²), п'ять міст-мільйонерів
- Г низький рівень (35 %) і високий темп урбанізації, гігантські агломерації
- Д домінування незаселених територій, оазисний тип розселення

39. У відповідність глобальний ланцюг доданої вартості з прикладом країни, підприємства якої перейшли з початкової ланки (постачання сировини на світовий ринок) у групу країн-лідерів за обсягом виробництва з власної сировини та експорту продукції з вищою доданою вартістю.

- 1 видобування мідних руд → виробництво чорнової міді
- 2 заготівля деревини → виробництво паперу
- 3 вирощування соняшнику → виробництво олії
- 4 видобування фосфоритів → виробництво мінеральних добрив

- А Україна
- Б Італія
- В Чилі
- Г Марокко
- Д Канада

	А	Б	В	Г	Д
1					
2					
3					
4					

40. У відповідність промислове підприємство України з чинником його розміщення.

- 1 завод кабельної продукції «Фуджикура» (м. Немирів, Вінницька обл.)
- 2 Запорізький феросплавний завод
- 3 хлібопекарське підприємство «Київхліб»
- 4 металургійний комбінат повного циклу «АрселорМіттал Кривий Ріг»

- А науковий
- Б споживчий
- В сировинний
- Г енергетичний
- Д працересурсний

	А	Б	В	Г	Д
1					
2					
3					
4					

41. Доберіть до кожного наукового поняття його змістове наповнення на прикладі Шамраївського цукрового заводу.

- 1 виробнича інфраструктура
- 2 форма просторової організації
- 3 форма суспільної організації
- 4 чинник розміщення виробництва

	А	Б	В	Г	Д
1					
2					
3					
4					

- А Шамраївський цукровий завод – єдине промислове підприємство в с. Руда Сквирського району на Київщині
- Б завод спеціалізується на виробництві цукру-піску, відходи реалізує фермерським господарствам
- В на заводі є склади зберігання цукру, під'їзні шляхи, мережі електро-, газопостачання
- Г найстаріший в Україні завод входить у групу модернізованих цукрових підприємств
- Д на цукровому заводі переробляють цукрові буряки, вирощені переважно в господарствах Сквирського району

42. Як проявляється кожна характерна риса більшості високорозвинених країн в економіці Франції?

- 1 постіндустріальна структура економіки
- 2 залежність від імпорту сировини
- 3 великі фінансові ресурси й експорт капіталу
- 4 новітні технології виробництва

	А	Б	В	Г	Д
1					
2					
3					
4					

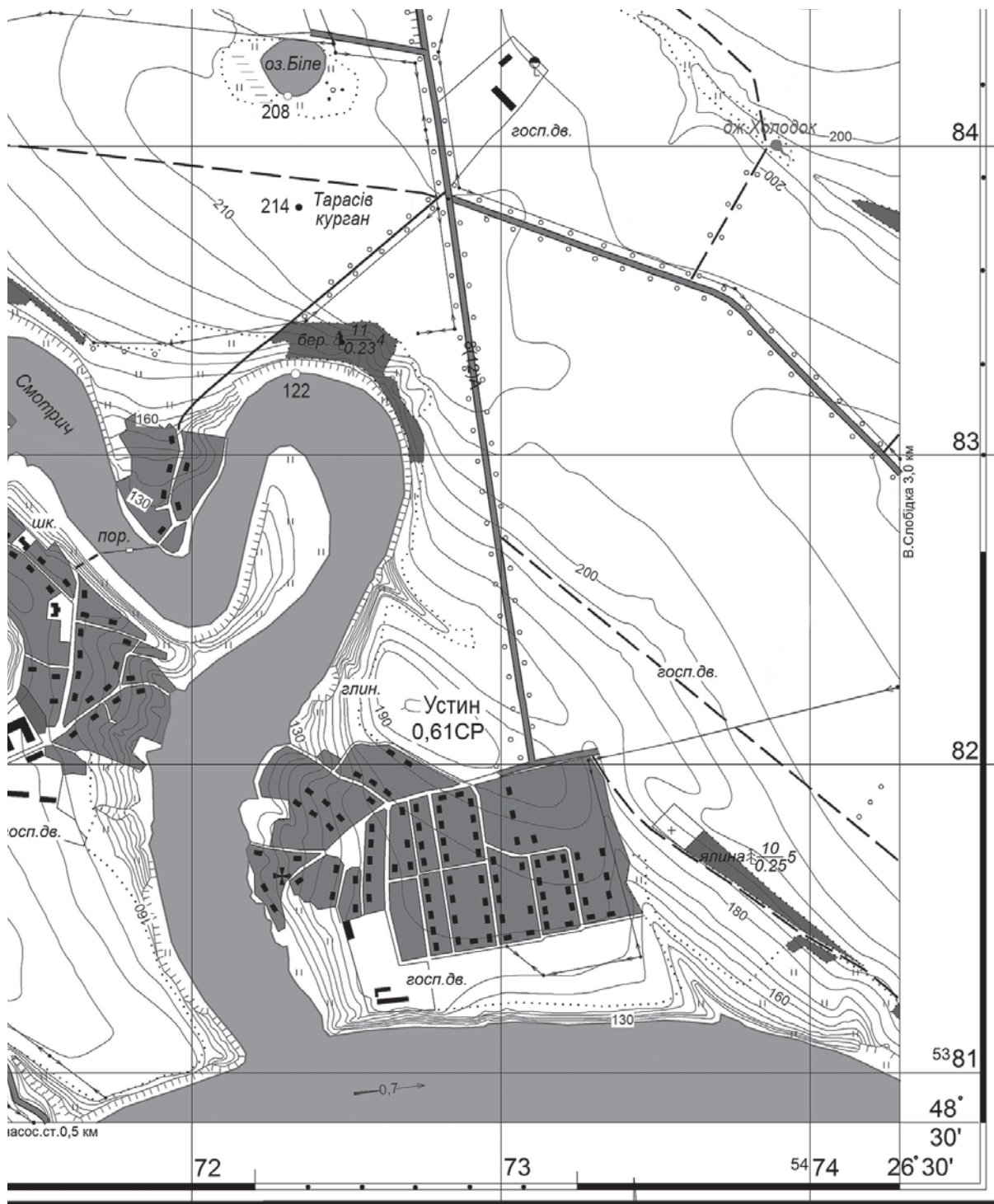
- А 79 % ВВП створюють у третинному секторі економіки, де домінують високоінтелектуальні послуги
- Б третя в Європі й четверта у світі країна за обсягом зарубіжних інвестицій
- В сучасні сталеливарні комбінати розміщено в портових містах
- Г у структурі сільськогосподарського виробництва домінує тваринництво
- Д є світовим центром продукування інновацій, які впроваджують у медицині, ядерній енергетиці, аерокосмічній галузі, ІТ-сфері тощо

Розв'яжіть завдання 43–48, використавши наведену карту. Одержані числові відповіді запишіть у зошиті та *бланку А*. Не робіть інших позначок у *бланку А*, тому що комп'ютерна програма реєструватиме їх як помилки!

Приклад написання чисел:

число 1: / число 17: / число 123: /

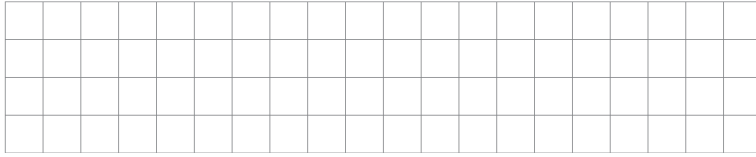
Будьте особливо уважні під час заповнення *бланку А*!
Не погіршуйте власноручно свого результату неправильною формою запису відповідей



Масштаб 1 : 20 000

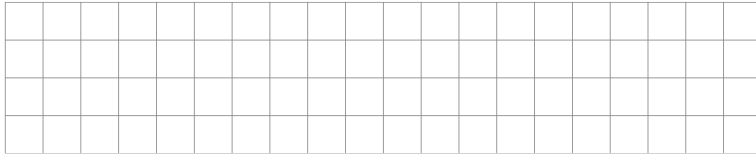
Суцільні горизонталі проведено через 5 м

43. Визначте абсолютну висоту Тарасового кургану.



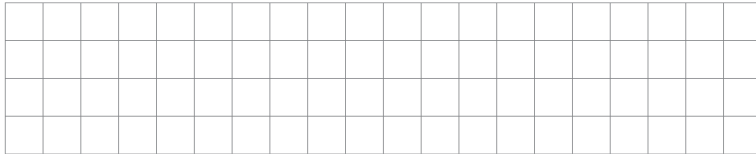
Відповідь:

44. Визначте відносну висоту вершини Тарасового кургану щодо урізу води в річці Смотрич (у метрах).



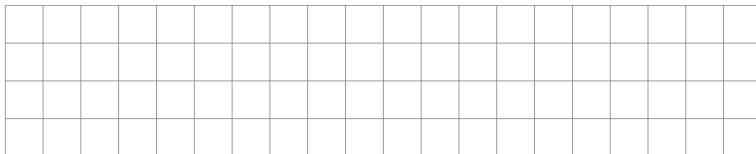
Відповідь:

45. Визначте протяжність (у метрах) берегової лінії річки Смотрич, якщо на карті її довжина від порома до гирла, виміряна курвіметром, становить 17 см.



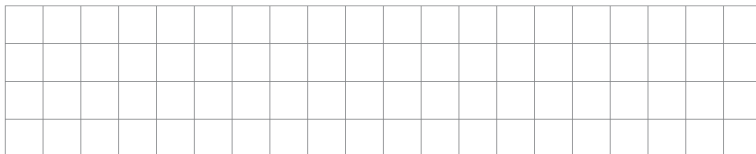
Відповідь:

46. Визначте географічний азимут (у градусах), яким рухається транспорт автомобільною дорогою від села Устин, відхиляючись від напрямку на північ на 8° .



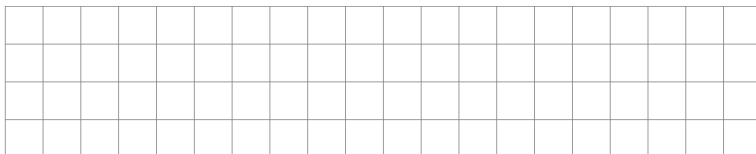
Відповідь:

47. Яка відстань (у кілометрах) від місця відпочинку біля джерела Холодок до екватора?



Відповідь:

48. У якому квадраті кілометрової сітки позначено перехрестя доріг на східному схилі Тарасового кургану?



Відповідь:

Завдання 49–54 мають по сім варіантів відповіді, з яких лише три правильні. Виберіть три цифри, що позначають правильні, на Вашу думку, варіанти відповіді, та запишіть їх у бланку А згідно з інструкцією. Порядок написання цифр значення не має. Для виправлення помилково вказаної відповіді запишіть новий варіант відповіді (*три цифри*) у спеціально відведеному місці бланка А. Не робіть інших позначок у бланку А, тому що комп'ютерна програма реєструватиме їх як помилки!

Будьте особливо уважні під час заповнення бланка А!
Не погіршуйте власноручно свого результату неправильною формою запису відповідей

49. Киянин вирішив за оголошенням придбати для відпочинку в Карпатах «...будиночок у мальовничому місці під горою, біля потічка в селі М. ...». Після огляду садиби й місцевості навколо неї покупець помітив наслідки стихійних явищ. Укажіть аргументи, що вплинуть на ціну садиби.

- 1 смуга понівеченого лісу нижче полонини (*слід лавини?*)
- 2 високе сухе дерево (*наслідок тривалих засух?*)
- 3 набрана з потічка чиста вода у відра та інші посудини (*потрібен запас, бо після злив вода в потічку каламутна?*)
- 4 укріплений камінням берег річки (*на випадок наводку?*)
- 5 маленька грядка з овочевими культурами (*загроза літніх заморозків?*)
- 6 розкидані дрова, похилені підпори для сіна (*після проходження торнадо?*)
- 7 потемнілий дах господарських будівель (*дія смогу?*)

50. Виокреміть ті нотатки сільського голови до реєстру виборців, які свідчать про зменшення на три особи чисельності постійного населення цього села в Ніжинському районі Чернігівської області.

- 1 Репетун М. – уже житиме в Чернігові (там одружився)
- 2 Петренко О. – поїхав на заробітки в Польщу на два місяці
- 3 Михась В. – на лікуванні в санаторії у Вінницькій області
- 4 Кремень П. – у Києві, вступила до коледжу (знялася із реєстрації)
- 5 Новак С. – на відпочинку в Іспанії
- 6 Захарко Л. – у Харкові на стажуванні (до осені)
- 7 Лисенко А. – емігрувала в Білорусь до батьків

51. Азія утримує лідерство поміж регіонів світу за обсягом виробництва автомобілів передусім тому, що в цьому регіоні

- 1 домінують економічно високорозвинені країни
- 2 країни мають вихід до портів Світового океану
- 3 велика кількість робочої сили середнього й високого рівня кваліфікації
- 4 розвинуті супутні виробництва (металів, пластмас, гуми, електроніки тощо)
- 5 зосереджено більше половини інноваційних компаній світу
- 6 висока частка первинного сектора в структурі національних економік
- 7 стійке зростання доходів і попиту на споживчі та інвестиційні товари

52. За наведеною в таблиці інформацією доберіть правильні твердження щодо оцінки ролі чорної металургії в економіці двох умовних країн X та Y.

Країна	ВВП, млрд дол.	Виробництво чорних металів, млрд дол.	Частка чорної металургії в структурі ВВП, %	Загальний обсяг експорту товарів, млрд дол.	Обсяг експорту чорних металів, млрд дол.
X	64	16	25	30	15
Y	1 400	42	3	500	20

- 1 вартість продукції чорної металургії в країні X менша, ніж у країні Y
- 2 на вироблені в цих країнах чорні метали немає попиту на світовому ринку
- 3 у країні X чорна металургія є галуззю міжнародної спеціалізації
- 4 у країні Y усі вироблені метали реалізовано на внутрішньому ринку
- 5 у країні X чорні метали формують половину вартості експорту товарів, а в країні Y – лише 4 %
- 6 обидві країни за часткою продукції чорної металургії в структурі ВВП є постіндустріальними
- 7 на металургійних підприємствах вироблено більше половини ВВП обох країн

53. Проаналізуйте склад лідерів у рейтингу конкурентоспроможності світових фінансових центрів (див. таблицю). Які ознаки характерні для всіх десяти міст – найбільших фінансових центрів світу?

- 1 є столицями держав
- 2 це глобальні (світові) міста
- 3 розташовані в країнах «Великої сімки»
- 4 зосереджено потужний людський капітал
- 5 є офшорними зонами
- 6 функціонують великі фондові біржі, транснаціональні банки
- 7 місце в рейтингу зумовлено рівнем концентрації наукових установ

Місце	Центр
1	Лондон
2	Нью-Йорк
3	Сінгапур
4	Гонконг
5	Токіо
6	Сан-Франциско
7	Чикаго
8	Сідней
9	Бостон
10	Торонто

54. Виберіть 3-поміж заголовків публікацій у засобах масової інформації ті, що висвітлюють процеси реіндустріалізації в Німеччині.

- 1 «Фермери нарощують прибуток від реалізації органічної продукції»
- 2 «Нова влада планує збільшити частку відновлюваної енергетики»
- 3 «Рур: кінець епохи вугілля і старт високотехнологічних виробництв»
- 4 «Виробництва товарів для спорту «мігрують» з Німеччини в країни Азії»
- 5 «Нанотехнології змінюють сьогоднішнє і майбутнє німецької оптики»
- 6 «Муніципалітети заохочують розвиток туризму в Альпійському регіоні»
- 7 «Падіння попиту на металопродукцію у світі – виклик для металургів»

ЧЕРНЕТКА

Кінець зошита